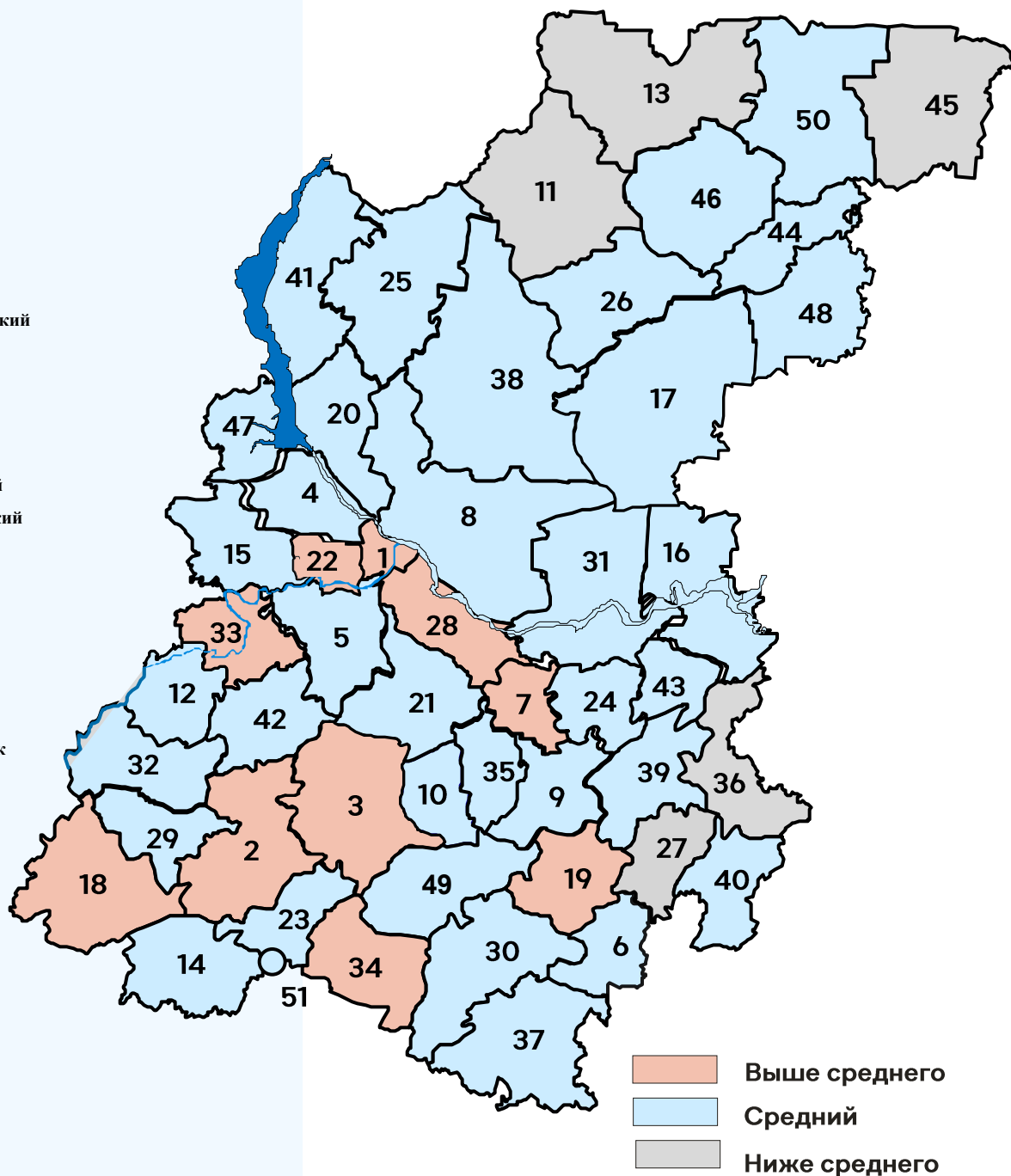


Оценка уровня социально – экономического развития муниципальных округов и городских округов по итогам 2025 года

- 1 г.о.г. Н.Новгород
- 2 Ардатовский
- 3 г.о.г. Арзамас
- 4 Балахнинский
- 5 Богородский
- 6 Большеболдинский
- 7 Большемурашкинский
- 8 м.о.г. Бор
- 9 Бутурлинский
- 10 Вадский
- 11 Варнавинский
- 12 Вачский
- 13 Ветлужский
- 14 Вознесенский
- 15 Володарский
- 16 Воротынский
- 17 Воскресенский
- 18 г.о.г. Выкса
- 19 Гагинский
- 20 Городецкий
- 21 Д.Константиновский
- 22 г.о.г. Дзержинск
- 23 Дивеевский
- 24 Княгининский
- 25 Ковернинский
- 26 Краснобаковский
- 27 Краснооктябрьский
- 28 Кстовский
- 29 г.о.г. Кулебаки
- 30 Лукояновский
- 31 Лысковский
- 32 Навашинский
- 33 Павловский
- 34 м.о.г. Первомайск
- 35 Перевозский
- 36 Пильнинский
- 37 Починковский
- 38 Семёновский
- 39 Сергачский
- 40 Сеченовский
- 41 Сокольский
- 42 Сосновский
- 43 Спасский
- 44 Тонкинский
- 45 Тоншаевский
- 46 Уренский
- 47 м.о.г. Чкаловск
- 48 Шарангский
- 49 Шатковский
- 50 м.о.г. Шахунья
- 51 г.о.г. Саров



1. Общие положения

Оценка уровня социально-экономического развития муниципальных округов и городских округов проведена в соответствии с методикой, утвержденной постановлением Правительства Нижегородской области от 1 марта 2006 года № 60 «Об утверждении методики оценки уровня социально-экономического развития муниципальных округов и городских округов Нижегородской области».

В соответствии с вышеуказанным постановлением Правительства Нижегородской области в целом по области и по группам территорий проведено:

- ранжирование муниципальных округов и городских округов области (*далее - территорий*) по блокам индикаторов;
- ранжирование территорий по общему интегральному показателю;
- оценка уровня социально-экономического развития территорий.

Внесение последних изменений в методику оценки территорий (в соответствии с постановлениями Правительства Нижегородской области от 28 апреля 2014 года № 271, от 12 декабря 2014 года № 887, от 3 марта 2015 года № 106, 25 марта 2016 года № 167, от 25 мая 2017 года № 347, от 5 июня 2018 года № 402, от 19 июня 2019 года № 376, от 24.09.2020 №788, от 21.04.2021 № 321, от 28.02.2022 № 125, от 11.07.2022 № 519, от 02.08.2023 № 701, от 01.07.2024 №392, от 09.07.2025 №472) вызвано:

- преобразованием муниципальных районов в муниципальные округа Нижегородской области, а также преобразованием Арзамасского муниципального района Нижегородской области путем объединения с городским округом город Арзамас Нижегородской области;

- выделением в отдельный блок индикаторов, характеризующих деятельность ОМСУ по наращиванию налогового потенциала;

- учетом вклада в экономику малого бизнеса, в том числе его инвестиционной активности, путем включения показателя объема инвестиций субъектов малого бизнеса (в расчете на душу населения);

- введением нового принципа распределения территорий на группы - в зависимости от численности проживающего населения с ежегодным уточнением состава групп;

- использованием трех оценок уровня социально-экономического развития территорий - выше среднего, средний и ниже среднего;

- введением коэффициентов на блоки индикаторов (0,7 – на блок индикаторов, характеризующих наращивание налогового потенциала, и 0,3 – на блок индикаторов уровня жизни населения) и др.

2. Классификация территорий по группам

В целях более объективного анализа социально-экономического развития все территории области разделены на 5 групп, исходя из численности проживающего населения:

- муниципальные образования с численностью населения свыше 70 тыс. чел.;
- муниципальные образования с численностью населения от 25 до 70 тыс. чел.;
- муниципальные образования с численностью населения от 16 до 25 тыс. чел.;
- муниципальные образования с численностью населения от 12 до 16 тыс. чел.;
- муниципальные образования с численностью населения менее 12 тыс. чел.

3. Ранжирование территорий

По итогам 2025 года ранжирование территорий в сравнении со среднеобластным значением интегрального показателя проведено на основе расчетов интегральных показателей территорий по блокам индикаторов (по индикаторам, характеризующим наращивание налогового потенциала, и индикаторам уровня жизни) и общего интегрального показателя (*приложение 1*).

!!! Расчет по демографическим показателям (коэффициент рождаемости, коэффициент смертности) произведен с использованием оценочных данных за январь-декабрь 2025 года, т.к. официальные статистические данные в настоящее время закрыты Росстатом.

На блоки показателей установлены следующие весовые коэффициенты:

- по экономическим индикаторам был скорректирован коэффициент до 0,4;
- по финансовым индикаторам – до 0,3;
- по блоку индикаторов уровня жизни населения весовой коэффициент скорректирован – 0,3.

Ранжирование территорий в группах проведено, исходя из их рейтинга в целом по области (*приложение 2*).

4. Оценка уровня социально-экономического развития территорий

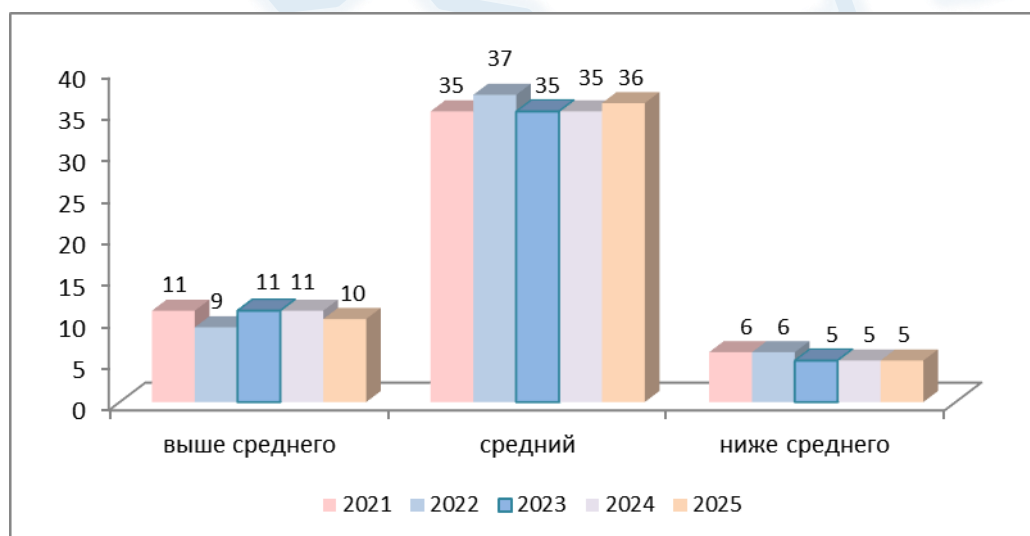
Оценка осуществлена по значению интегральных показателей территорий в сравнении со среднеобластным значением интегрального показателя (*приложение 3*).

В сравнении со среднеобластным значением приведены три оценки уровня развития – выше среднего, средний и ниже среднего уровни социально-экономического развития.

Оценка уровня социально-экономического развития территорий по общему интегральному показателю по итогам 2025 года:

- с уровнем развития выше среднего – 10 муниципальных и городских округов;
- со средним уровнем развития – 36;
- с уровнем развития ниже среднего - 5.

Изменение количества территорий по уровню социально-экономического развития



По итогам оценки уровня развития территорий Нижегородской области за 2025 год (*относительно 2024 года*) в 6 муниципальных образованиях произошли изменения:

Пять муниципальных образований перешли в группу территорий с более высоким уровнем развития:

- Ардатовский, Большемурашкинский муниципальные округа, муниципальный округ город Первомайск из группы территорий со «средним» уровнем развития перешли в группу территорий с уровнем развития «выше среднего»
- Лукояновский, Навашинский муниципальные округа из категории территорий с уровнем развития «ниже среднего» перешли в группу территорий со «средним» уровнем развития.

Изменения по индикаторам (*за 2025 год относительно 2024 года*), повлиявшие на улучшение положения на территориях, обусловлены:

- в Ардатовском муниципальном округе и муниципальном округе город Первомайск: высокими темпами роста объема инвестиций в основной капитал в реальный сектор экономики по полному кругу организаций в сопоставимых ценах и абсолютными значениями инвестиций в расчете на душу населения, а также низким уровнем преступности в расчете на 10 тыс. человек населения; в Ардатовском муниципальном округе также отмечен высокий темп роста прибыли прибыльных организаций по сравнению со среднеобластным значением данного показателя;

- в Большемурашкинском муниципальном округе и муниципальном округе Навашинский: высокими темпами роста объемов отгруженной продукции, темпами роста прибыли прибыльных организаций относительно значений данных показателей по области,

На данных территориях отмечены высокие показатели валовой продукции сельского хозяйства во всех категориях хозяйств в расчете на одного сельского жителя относительно среднеобластного значения.

- в Лукояновском муниципальном округе: более высокими темпами роста объемов отгруженной продукции, а также более высокими темпами роста среднемесячной заработной платы одного работающего по сравнению со среднеобластными значениями данных показателей.

Также по итогам 2025 года во всех данных муниципальных образованиях отсутствуют безработные граждане.

Пять муниципальных образований перешли в группу территорий с более низким уровнем развития:

- Богородский, Сосновский муниципальные округа и городские округа город Кулебаки и город Саров из группы территорий с «высоким» уровнем развития перешли в группу территорий со «средним» уровнем развития;
- Пильнинский муниципальный округ из группы территорий со «средним» уровнем развития перешел в группу территорий с уровнем развития «ниже среднего»

Основные изменения по индикаторам, повлиявшие на ухудшение положения данных территорий (*за 2025 год относительно 2024 года*):

- в Богородском муниципальном округе: сокращение объема инвестиций в основной капитал в реальный сектор экономики в сопоставимых ценах и прибыли прибыльных организаций, замедление темпов роста среднемесячной заработной платы одного работающего;

- в **Сосновском муниципальном округе и городском округе город Кулебаки** : сокращение объемов отгруженной продукции, существенное снижение объема инвестиций в основной капитал в реальный сектор экономики по полному кругу организаций и соответственно сокращение темпов роста объема инвестиций в сопоставимых ценах, замедление темпов роста среднемесячной заработной платы одного работающего, а также наличие дефицита муниципального (городского) округа (без учета остатков средств, сложившихся на начало года, направленных на расходы) к доходам муниципального (городского) округа;

- в **городском округе город Саров**: сокращение темпов роста объема инвестиций в основной капитал в реальный сектор экономики в сопоставимых ценах, темпов роста прибыли прибыльных организаций, замедление темпов роста среднемесячной заработной платы одного работающего;

- в **Пильнинском муниципальном округе**: сокращение темпов роста объемов отгруженной продукции, снижение объема инвестиций в основной капитал в реальный сектор экономики по полному кругу организаций и соответственно сокращение темпов роста объема инвестиций в сопоставимых ценах, сокращение темпов роста прибыли прибыльных организаций, замедление темпов роста среднемесячной заработной платы одного работающего, замедление темпов роста расходов муниципального образования.

5. Тенденции развития территорий

Тенденции социально-экономического развития территорий за ряд лет приведены в *приложении 4*.

**Ранжирование муниципальных и городских округов
по блокам индикаторов и по общему интегральному показателю по итогам 2025 года**

Муниципальный округ (городской округ)	индикаторы, характеризующие наращивание налогового потенциала (экономические и финансовые)		индикаторы уровня жизни (социальные)		Общий интегральный показатель	Рейтинг
	значение интегрального показателя	Рейтинг	значение интегрального показателя	Рейтинг		
г.о.г. Выкса	0,17331	1	0,05355	50	0,22686	1
Кстовский	0,15292	2	0,06597	1	0,21889	2
г.о.г. Нижний Новгород	0,14249	4	0,06241	9	0,20490	3
г.о.г. Дзержинск	0,14244	5	0,06046	32	0,20290	4
Ардатовский	0,14410	3	0,05869	42	0,20279	5
м.о.г. Первомайск	0,13874	6	0,06286	7	0,20160	6
Павловский	0,13855	7	0,06253	8	0,20108	7
Б.Мурашкинский	0,13750	9	0,06229	10	0,19978	8
Гагинский	0,13761	8	0,06129	24	0,19890	9
г.о.г. Арзамас	0,13629	11	0,06198	14	0,19827	10
г.о.г. Саров	0,13339	18	0,06430	5	0,19769	11
Д.Константиновский	0,13178	23	0,06459	3	0,19636	12
Богородский	0,13115	25	0,06508	2	0,19624	13
Бутурлинский	0,13425	14	0,06142	21	0,19566	14
Вадский	0,13721	10	0,05829	44	0,19550	15
м.о.г. Шахунья	0,13489	12	0,06047	31	0,19536	16
Вознесенский	0,13355	15	0,06165	16	0,19521	17
Краснобаковский	0,13427	13	0,06033	34	0,19459	18
Перевозский	0,13259	19	0,06190	15	0,19448	19
Семёновский	0,13228	21	0,06142	20	0,19370	20
Б.Болдинский	0,13343	17	0,05991	37	0,19334	21
Лысковский	0,13348	16	0,05983	38	0,19331	22
Воротынский	0,13117	24	0,06129	23	0,19246	23
Воскресенский	0,13257	20	0,05945	41	0,19202	24
Княгининский	0,12950	31	0,06224	11	0,19174	25
Уренский	0,12973	29	0,06160	18	0,19132	26
г.о.г. Бор	0,13102	26	0,06027	35	0,19128	27
Володарский	0,12670	42	0,06438	4	0,19109	28
Навашинский	0,12988	28	0,06108	26	0,19096	29
Тонкинский	0,13026	27	0,06045	33	0,19071	30
Дивеевский	0,12734	39	0,06295	6	0,19029	31
Спасский	0,12904	34	0,06115	25	0,19019	32
Шатковский	0,12939	32	0,06048	30	0,18987	33
м.о.г. Чкаловск	0,12746	38	0,06217	13	0,18964	34
Шарангский	0,12802	36	0,06137	22	0,18939	35
Ковернинский	0,12957	30	0,05949	40	0,18907	36
Городецкий	0,12863	35	0,06018	36	0,18881	37
Сергачский	0,12722	40	0,06084	27	0,18806	38
Вачский	0,12933	33	0,05811	46	0,18744	39
Сокольский	0,13228	22	0,05455	49	0,18682	40
Сеченовский	0,12329	47	0,06218	12	0,18547	41
Сосновский	0,12391	46	0,06143	19	0,18534	42
Балахнинский	0,12510	45	0,05972	39	0,18482	43
Починковский	0,12586	43	0,05815	45	0,18400	44
г.о.г. Кулебаки	0,12793	37	0,05596	48	0,18389	45
Лукояновский	0,12185	50	0,06161	17	0,18346	46
Варнавинский	0,12248	48	0,06070	29	0,18318	47
Ветлужский	0,12229	49	0,06077	28	0,18305	48
Пильнинский	0,12519	44	0,05666	47	0,18186	49
Краснооктябрьский	0,12709	41	0,05270	51	0,17979	50
Тоншаевский	0,12035	51	0,05848	43	0,17882	51

**Ранжирование муниципальных и городских округов
по блокам индикаторов по группам территорий по итогам 2025 года**

Муниципальный округ (городской округ)	индикаторы, характеризующие наращивание налогового потенциала (экономические и финансовые)		индикаторы уровня жизни (социальные)		Общий интегральный показатель	Рейтинг
	значение интегрального показателя	Рейтинг	значение интегрального показателя	Рейтинг		
1. Муниципальные образования с численностью населения свыше 70 тыс. чел.						
г.о.г. Выкса	0,17331	1	0,05355	10	0,22686	1
Кстовский	0,15292	2	0,06597	1	0,21889	2
г.о.г. Нижний Новгород	0,14249	3	0,06241	4	0,20490	3
г.о.г. Дзержинск	0,14244	4	0,06046	6	0,20290	4
Павловский	0,13855	5	0,06253	3	0,20108	5
г.о.г. Арзамас	0,13629	6	0,06198	5	0,19827	6
г.о.г. Саров	0,13339	7	0,06430	2	0,19769	7
г.о.г. Бор	0,13102	8	0,06027	7	0,19128	8
Городецкий	0,12863	9	0,06018	8	0,18881	9
Балахнинский	0,12510	10	0,05972	9	0,18482	10
2. Муниципальные образования с численностью населения от 25 до 70 тыс. чел.						
Богородский	0,13115	4	0,06508	1	0,19624	1
м.о.г. Шахунья	0,13489	1	0,06047	7	0,19536	2
Семёновский	0,13228	3	0,06142	5	0,19370	3
Лысковский	0,13348	2	0,05983	8	0,19331	4
Уренский	0,12973	5	0,06160	4	0,19132	5
Володарский	0,12670	8	0,06438	2	0,19109	6
Сергачский	0,12722	7	0,06084	6	0,18806	7
Починковский	0,12586	9	0,05815	9	0,18400	8
г.о.г. Кулебаки	0,12793	6	0,05596	10	0,18389	9
Лукояновский	0,12185	10	0,06161	3	0,18346	10
3. Муниципальные образования с численностью населения от 16 до 25 тыс. чел.						
Ардатовский	0,14410	1	0,05869	8	0,20279	1
м.о.г. Первомайск	0,13874	2	0,06286	2	0,20160	2
Д.Константиновский	0,13178	4	0,06459	1	0,19636	3
Краснобаковский	0,13427	3	0,06033	6	0,19459	4
Навашинский	0,12988	5	0,06108	4	0,19096	5
Шатковский	0,12939	7	0,06048	5	0,18987	6
м.о.г. Чкаловск	0,12746	9	0,06217	3	0,18964	7
Ковернинский	0,12957	6	0,05949	7	0,18907	8
Вачский	0,12933	8	0,05811	9	0,18744	9
Пильнинский	0,12519	10	0,05666	10	0,18186	10
4. Муниципальные образования с численностью населения от 12 до 16 тыс. чел.						
Бутурлинский	0,13425	2	0,06142	6	0,19566	1
Вадский	0,13721	1	0,05829	11	0,19550	2
Вознесенский	0,13355	3	0,06165	4	0,19521	3
Перевозский	0,13259	4	0,06190	3	0,19448	4
Воротынский	0,13117	6	0,06129	7	0,19246	5
Воскресенский	0,13257	5	0,05945	9	0,19202	6
Дивеевский	0,12734	7	0,06295	1	0,19029	7
Сеченовский	0,12329	9	0,06218	2	0,18547	8
Сосновский	0,12391	8	0,06143	5	0,18534	9
Ветлужский	0,12229	10	0,06077	8	0,18305	10
Тоншаевский	0,12035	11	0,05848	10	0,17882	11
5. Муниципальные образования с численностью населения менее 12 тыс. чел.						
Б.Мурашкинский	0,13750	2	0,06229	1	0,19978	1
Гагинский	0,13761	1	0,06129	4	0,19890	2
Б.Болдинский	0,13343	3	0,05991	8	0,19334	3
Княгининский	0,12950	6	0,06224	2	0,19174	4
Тонкинский	0,13026	5	0,06045	7	0,19071	5
Спасский	0,12904	7	0,06115	5	0,19019	6
Шарангский	0,12802	8	0,06137	3	0,18939	7
Сокольский	0,13228	4	0,05455	9	0,18682	8
Варнавинский	0,12248	10	0,06070	6	0,18318	9
Краснооктябрьский	0,12709	9	0,05270	10	0,17979	10

**Оценка уровня социально-экономического развития территорий области
по итогам 2025 года**

Рейтинг		Муниципальный округ (городской округ)	Оценка состояния
2024 год	2025 год		
1	1	г.о.г. Выкса	выше среднего
2	2	Кстовский	выше среднего
5	3	г.о.г. Нижний Новгород	выше среднего
6	4	г.о.г. Дзержинск	выше среднего
22	5	Ардатовский	выше среднего
16	6	м.о.г. Первомайск	выше среднего
3	7	Павловский	выше среднего
34	8	Б.Мурашкинский	выше среднего
8	9	Гагинский	выше среднего
13	10	г.о.г. Арзамас	выше среднего
7	11	г.о.г. Саров	средний
18	12	Д.Константиновский	средний
11	13	Богородский	средний
14	14	Бутурлинский	средний
24	15	Вадский	средний
43	16	м.о.г. Шахунья	средний
33	17	Вознесенский	средний
39	18	Краснобаковский	средний
15	19	Перевозский	средний
23	20	Семёновский	средний
26	21	Б.Болдинский	средний
25	22	Лысковский	средний
40	23	Воротынский	средний
44	24	Воскресенский	средний
20	25	Княгининский	средний
32	26	Уренский	средний
28	27	г.о.г. Бор	средний
36	28	Володарский	средний
49	29	Навашинский	средний
46	30	Тонкинский	средний
30	31	Дивеевский	средний
31	32	Спаский	средний
42	33	Шатковский	средний
37	34	м.о.г. Чкаловск	средний
35	35	Шарангский	средний
38	36	Ковернинский	средний
12	37	Городецкий	средний
21	38	Сергачский	средний
45	39	Вачский	средний
27	40	Сокольский	средний
17	41	Сеченовский	средний
4	42	Сосновский	средний
10	43	Балахнинский	средний
41	44	Починковский	средний
9	45	г.о.г. Кулебаки	средний
50	46	Лукояновский	средний
47	47	Варнавинский	ниже среднего
51	48	Ветлужский	ниже среднего
29	49	Пильнинский	ниже среднего
19	50	Краснооктябрьский	ниже среднего
48	51	Тоншаевский	ниже среднего

**Тенденции социально-экономического развития
муниципальных (городских) округов**

Муниципальный округ (городской округ)	2021	2022	2023	2024	2025
Ардатовский	С	С	С	С	В
г.о.г. Арзамас	В	В	В	С	В
Балахнинский	С	В	С	В	С
Богородский	В	В	В	В	С
Б.Болдинский	Н	С	С	С	С
Б.Мурашкинский	С	С	С	С	В
м.о.г. Бор	В	С	С	С	С
Бутурлинский	С	С	С	С	С
Вадский	С	С	В	С	С
Варнавинский	С	С	Н	Н	Н
Вачский	С	Н	С	С	С
Ветлужский	С	Н	Н	Н	Н
Вознесенский	С	С	С	С	С
Володарский	С	С	С	С	С
Воротынский	С	С	С	С	С
Воскресенский	Н	С	С	С	С
г.о.г. Выкса	В	В	В	В	В
Гагинский	Н	С	С	В	В
Городецкий	В	С	В	С	С
Д.Константиновский	С	С	С	С	С
г.о.г. Дзержинск	В	В	В	В	В
Дивеевский	С	С	С	С	С
Княгининский	С	С	С	С	С
Ковернинский	С	С	С	С	С
Краснобаковский	С	Н	С	С	С
Краснооктябрьский	С	С	С	С	Н

Муниципальный округ (городской округ)	2021	2022	2023	2024	2025
Кстовский	В	В	В	В	В
г.о.г. Кулебаки	С	В	В	В	С
Лукояновский	Н	Н	Н	Н	С
Лысковский	С	С	С	С	С
Навашинский	С	С	С	Н	С
Павловский	В	С	В	В	В
м.о.г. Первомайск	С	С	С	С	В
Перевозский	В	С	С	С	С
Пильнинский	С	С	С	С	Н
Починковский	С	С	С	С	С
Семёновский	С	С	С	С	С
Сергачский	С	С	С	С	С
Сеченовский	С	С	С	С	С
Сокольский	С	С	С	С	С
Сосновский	С	С	С	В	С
Спасский	С	С	С	С	С
Тонкинский	С	С	Н	С	С
Тоншаевский	С	Н	Н	Н	Н
Уренский	С	С	С	С	С
м.о.г. Чкаловск	Н	С	С	С	С
Шарангский	С	Н	С	С	С
Шатковский	Н	С	С	С	С
м.о.г. Шахунья	С	С	С	С	С
г.о.г. Н.Новгород	В	В	В	В	В
г.о.г. Саров	В	В	В	В	С

Состояние:

В	- уровень выше среднего
С	- средний уровень
Н	- уровень ниже среднего